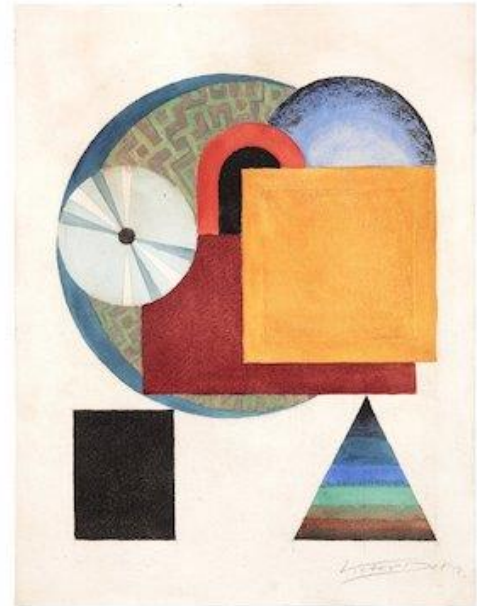


Belgique-Argentine

Les modernismes transatlantiques, 1910 - 1958



Mu.ZEE
12.2.2022 – 12.06.2022

Qu'est-ce que la Belgique et l'Argentine ont en commun ? Plus qu'on ne pourrait croire ! Cette histoire surprenante est racontée à travers cette exposition particulière qui examine les liens artistiques entre la Belgique et l'Argentine pendant la période allant de 1910 à 1958. L'exposition se concentre sur trois personnalités qui étaient en contact les unes avec les autres, directement ou indirectement : l'artiste belgo-argentin **Julio Payró**, qui a entretenu toute sa vie une amitié avec Paul Delvaux, le graveur belge **Victor Delhez**, qui a émigré en Argentine après la mort de ses parents, et l'avocat argentin **Ignacio Pirovano**, ami et collectionneur des œuvres de Georges Vantongerloo ! Un épisode historique unique et inexploré, illustré à travers des œuvres remarquables des plus grands modernistes de Belgique et d'Argentine : Victor Delhez, Frans Masereel, Marthe Donas, Paul Delvaux, Georges Vantongerloo, Anne Bonnet, Jo Delahaut et Alejandro Xul Solar, Emilio Pettoruti, Raquel Forner, Tomas Maldonado, Victor Magariños et Juan Del Prete.

La culture de l'image et l'esthétique ne se sont jamais beaucoup soucies des frontières et des limites. L'échange et le « nomadisme » sont justement des caractéristiques essentielles de la culture humaine.

Les liens artistiques entre la Belgique et l'Argentine pendant la période allant de 1910 à 1958 ne s'appréhendent pas suivant les approches historico-artistiques classiques qui se focalisent sur la « vie et l'œuvre » des artistes. Il s'agit ici d'expositions historiques, de connections littéraires et d'artistes (souvent moins connus) aux profils hybrides qui ont été rayés du canon ou réduits à une note de bas de page. Pour brosser le tableau de cette imbrication, il faut non

seulement prendre en compte des considérations artistiques, mais également des facteurs politiques et économiques. Cette question fait l'objet d'un projet d'étude à la KU Leuven.

Déséquilibre

La plupart des expositions artistiques belges à Buenos Aires étaient des entreprises commerciales et/ou des instruments de diplomatie culturelle, comme la participation belge à l'exposition internationale célébrant le centenaire de l'indépendance argentine en 1910 ou les nombreuses expositions d'*Arte Belga* organisées par le marchand d'art et artiste peintre belgo-américain Frederic Marie Vermorcken à la galerie Witcomb entre plus ou moins 1912 et 1933. La relation était déséquilibrée : l'art argentin, qui était pour l'essentiel repris dans la catégorie « art latino-américain » en Europe, était en grande partie ignoré en Belgique. La participation de l'Argentine à l'Expo 58 à Bruxelles constitua un pas (tardif) dans l'autre sens.

L'exposition du Mu.ZEE sur les modernismes transatlantiques s'inscrit dans la politique d'exposition transculturelle menée ces dernières années par le musée. La dynamique culturelle entre les deux pays durant la période 1910-1958 offre des opportunités de porter un autre regard sur certains aspects géotemporels de l'histoire de l'art moderne : l'importance de la circulation internationale des magazines, l'impact des collectionneurs et des marchands sur l'histoire de l'art, les processus d'instauration d'un canon, la promotion internationale de l'art, la diplomatie culturelle et le développement global de l'art moderne. L'exposition, fruit d'un projet d'étude, place l'art et les artistes au sein d'un réseau international qui pose la problématique du concept de centrisme et de périphérisme sans faire abstraction des rapports de pouvoir.

Vantongerloo à Buenos Aires

Pour conserver une vue synoptique, l'exposition du Mu.ZEE se concentre essentiellement sur le réseau artistique de trois personnalités qui étaient en contact les unes avec les autres, directement ou indirectement.

Julio Payró (1899-1971) était le fils de l'écrivain et journaliste Roberto Payró, qui a émigré à Bruxelles en 1909 avec sa famille. Il a étudié à l'Académie des beaux-arts de Bruxelles, faisait partie du cercle artistique local d'Uccle et a entretenu toute sa vie une amitié avec Paul Delvaux. Lorsqu'il est retourné en Argentine en 1923, il est devenu l'un des plus éminents critiques et historiens d'art et a fondé la première chaire argentine d'histoire de l'art. La Belgique a toujours occupé une place importante dans ses activités (artistiques) professionnelles. Ainsi, c'est à Bruxelles qu'il a fait la connaissance de l'artiste uruguayen Joaquín Torres García, qui a joué un rôle clé avec le Belge Michel Seuphor dans la fondation à Paris du groupement d'artistes constructivistes *Cercle et Carré*, ainsi que dans le développement de l'art abstrait en Amérique latine et en Argentine en particulier. En outre, la critique artistique de Payró place l'art belge et argentin côte à côte, ce qui ouvre d'intéressantes perspectives sur la signification des contacts transnationaux, la circulation de textes et la critique d'art moderne en général.

Victor Delhez (1902-1985), un artiste belge qui est surtout connu pour ses gravures sur bois, a émigré en Argentine en 1925 après la mort tragique de ses deux parents. Là, il s'intègre dans l'avant-garde locale, expose, publie des œuvres photographiques expérimentales et voyage dans les contrées voisines (Bolivie et Chili). Il s'installe finalement à Mendoza en Argentine. Ses séries de gravures sur bois fantasmagoriques et cauchemardesques comme *Mille et une*

nuits argentines, Architecture et nostalgie, Danse macabre et ses illustrations des *Fleurs du Mal* de Baudelaire ont laissé une forte impression auprès d'artistes du réalisme social comme Antonio Berni. Depuis l'Amérique latine, il a correspondu avec Michel Seuphor, l'ex-cofondateur de la revue d'avant-garde *Het Overzicht* (Le Panorama). Seuphor l'appelait « le Flamand d'Argentine » et a accordé une attention toute particulière aux recommandations de Delhez concernant le continent latino-américain lorsqu'il a rédigé la première histoire globale de l'art abstrait en 1949.

Ignacio Pirovano (1909-1980) était avocat, peintre, directeur du Musée des arts décoratifs de Buenos Aires (1937-1955), ainsi qu'un grand ami et mécène de l'artiste et sculpteur Belge Georges Vantongerloo, un des représentants de l'art abstrait parmi les plus appréciés. Pirovano a notamment légué huit œuvres remarquables de Vantongerloo au Musée d'art moderne de Buenos Aires (MAMBA). Grâce à ses efforts, les théories et l'art de Vantongerloo ont eu un grand retentissement sur les travaux de divers artistes argentins, dont Victor Magariños avec ses œuvres cosmologiques, Lidy Prati, Tomas Maldonado, Migual Angel Vidal ou Eduardo McEntyre.

Ostende en Argentine

La ville d'Ostende revêt une signification symbolique dans ce projet. En 1912, un Belge et un Italien fondent « Ostende, perle de la côte atlantique », une ville sœur de la station balnéaire belge située à 360 kilomètres de la capitale argentine Buenos Aires. Bien que l'ambition était de faire émigrer des centaines de familles belges – et avec elles l'art et la culture belges –, ce projet est resté une note de bas de page anecdotique dans l'histoire des deux pays.

Les histoires et réseaux transatlantiques n'ont guère trouvé la voie des livres d'histoire. Le Mu.ZEE estime que le moment est venu de contribuer au ressourcement de l'histoire de l'art et considère qu'il est de sa mission d'accorder une place à de nouvelles études de ce genre et de porter une histoire de l'art différente et plus globale à la connaissance d'un large public.

Les modernismes transatlantiques : une exposition sur l'art et les médiateurs culturels entre la Belgique et l'Argentine vers 1910-1958. Du 12.2.2022 au 12.6.2022 au Mu.ZEE, Ostende

Les commissaires de l'exposition:

Juan Cruz Andrada (curateur indépendant et chercheur, Buenos Aires)

Laurens Dhaenens (K.U. Leuven)

Emma Driesprong (Ancien employé Museo Nacional de Bellas Artes, Argentine et l'ambassade d'Argentine à Bruxelles)

Adriaan Gonnissen (curateur KMSKA, ancien curateur Mu.ZEE)

Contact

Colette Castermans – colette.castermans@muzee.be

32 (0)473 53 38 15 – 32 (0)59 56 45 89